

คู่มือผู้ใช้สิทธิ หลักประกันสุขภาพแห่งชาติ



สิทธิหลักประกันสุขภาพแห่งชาติ เป็นสิทธิของคนไทยตามกฎหมาย

คู่มือผู้ใช้สิทธิหลักประกันสุขภาพแห่งชาติ

จัดทำโดย สำนักงานหลักประกันสุขภาพแห่งชาติ (สปสช.)

ปรับปรุงเนื้อหา พฤศจิกายน 2562

จำนวนพิมพ์ 500,000 เล่ม

พิมพ์ที่ ห้างหุ้นส่วนจำกัด แสงจันทร์การพิมพ์



ข้อมูลผู้ใช้สิทธิหลักประกันสุขภาพแห่งชาติ

ชื่อ-สกุล.....

เลขประจำตัวประชาชน

□-□□□□-□□□□□□-□□-□

วัน / เดือน / ปีเกิด

หน่วยบริการปฐมภูมิ

.....
.....

โทร.

หน่วยบริการประจำ

.....
.....

โทร.

หน่วยบริการรับส่งต่อ

.....
.....

โทร.



สารบัญ



- หลักประกันสุขภาพแห่งชาติ : สิทธิของคนไทย 4
- ใครที่มีสิทธิลงทะเบียน ? 5
- การลงทะเบียนใช้สิทธิ 7
- ตรวจสอบสิทธิ 10
- เอกสารและสถานที่ลงทะเบียน 13
- หน่วยบริการ คืออะไร ? 17
- การขอเปลี่ยนหน่วยบริการประจำ 19
- การใช้สิทธิเข้ารับบริการสาธารณสุข 20
- บริการที่คุ้มครองค่าใช้จ่าย 23
- บริการสร้างเสริมสุขภาพและป้องกันโรค 26
- การรักษาพยาบาลโรคเรื้อรัง 32
- บริการกรณีเฉพาะ 36





- บริการที่ไม่อยู่ในความคุ้มครอง 38
- สิทธิการขอรับเงินช่วยเหลือเบื้องต้น
กรณีได้รับความเสียหายจากการรักษาพยาบาล 40
- รู้จัก...กองทุนหลักประกันสุขภาพท้องถิ่น (กปท.) 43
- ใครบ้างมีสิทธิขอรับการสนับสนุน
จากกองทุนหลักประกันสุขภาพท้องถิ่น (กปท.) 45
- แผนที่แสดงการจัดพื้นที่ในความรับผิดชอบ
ของ สปสช. เขต1-13 46
- ที่อยู่และการติดต่อ สปสช.เขต1-13 47
- แอดปั๊บ รู่ปั๊บ รู่ปั๊บ ใช้เป็น 54
- 5 ช่องทาง รู้สิทธิก่อนไปใช้สิทธิ
ที่หน่วยบริการประจำตามสิทธิ 56



หลักประกัน สุขภาพแห่งชาติ : สิทธิของคนไทย



“สิทธิหลักประกันสุขภาพแห่งชาติ” เป็นสิทธิ ตามกฎหมายของคนไทยทุกคนตั้งแต่แรกเกิด และตลอดช่วงชีวิต (ไม่ใช่สิทธิเพื่อการสงเคราะห์ เฉพาะกลุ่ม) ซึ่งรู้จักกันในชื่อ “สิทธิบัตรทอง หรือ สิทธิ 30 บาท”

รัฐบาลจัดให้มีกองทุนหลักประกันสุขภาพแห่งชาติ เพื่อเป็นค่าใช้จ่ายให้คนไทยเข้าถึงบริการด้านการแพทย์ และสาธารณสุข เพื่อการสร้างเสริมสุขภาพ การ ป้องกันโรค การตรวจวินิจฉัยโรค การรักษาพยาบาล และการฟื้นฟูสมรรถภาพที่จำเป็นต่อสุขภาพและ การดำรงชีวิต ตาม พ.ร.บ.หลักประกันสุขภาพแห่งชาติ พ.ศ. 2545 และสำนักงานหลักประกันสุขภาพแห่งชาติ (สปสช.) ทำหน้าที่บริหารกองทุนตามหลักเกณฑ์ของ คณะกรรมการหลักประกันสุขภาพแห่งชาติ ซึ่งมี รัฐมนตรีว่าการกระทรวงสาธารณสุขเป็นประธาน



ใคร ที่มีสิทธิลงทะเบียน ?



ผู้มีสิทธิหลักประกันสุขภาพแห่งชาติ หรือที่คุ้นเคยกันในชื่อ สิทธิบัตรทอง หรือ สิทธิ 30 บาท คือ

- เป็นบุคคลที่มีสัญชาติไทย
- มีเลขประจำตัวประชาชน 13 หลัก ของกรมการปกครอง กระทรวงมหาดไทย
- ไม่มีสิทธิประกันสุขภาพอื่นที่ใช้จ่ายจากเงินงบประมาณของรัฐ ได้แก่ สิทธิตามกฎหมายประกันสังคม สิทธิสวัสดิการรักษายาบาลของข้าราชการ / พนักงานส่วนท้องถิ่น หรือสิทธิสวัสดิการรักษายาบาลของหน่วยงานรัฐอื่นๆ เช่น รัฐวิสาหกิจ องค์กรมหาชน ข้าราชการการเมือง





หมายเหตุ : คนไทยที่อาศัยอยู่ในต่างประเทศติดต่อกันมากกว่า 2 ปีขึ้นไป (ข้อมูลจากสำนักตรวจคนเข้าเมือง) หรือผู้ที่ลงทะเบียนเลือกตั้งในต่างประเทศ (ข้อมูลจากสำนักบริหารงานทะเบียนกรมการปกครอง) จะสามารถใช้สิทธิหลักประกันสุขภาพแห่งชาติได้เมื่อเดินทางมาอาศัยอยู่ในประเทศไทยแล้ว โดยประชาชนติดต่อขอแก้ไขสถานะบุคคล ณ หน่วยรับลงทะเบียน



การลงทะเบียน ใช้สิทธิ



การลงทะเบียนสิทธิหลักประกันสุขภาพแห่งชาติ เพื่อเลือกหน่วยบริการประจำ* มี 3 ลักษณะ คือ

1. การลงทะเบียนรายบุคคล เพื่อเลือกหน่วยบริการประจำหรือขอเปลี่ยนหน่วยบริการประจำ
หมายเหตุ บุคคลที่มีสิทธิยื่นคำขอลงทะเบียนเลือกหน่วยบริการประจำ ต้องมีอายุ 15 ปี บริบูรณ์ขึ้นไป กรณีต่ำกว่า 15 ปี จะต้องได้รับความยินยอมจากผู้ปกครอง



หมายเหตุ* หน่วยบริการประจำ อ่านเพิ่มเติมได้ที่ หน้า 17



2. การลงทะเบียนแทนผู้มีสิทธิตามมติ คณะกรรมการหลักประกันสุขภาพแห่งชาติ โดยมอบให้ สปสช.ดำเนินการ



- กรณีเด็กแรกเกิด 0-5 ปี
- กรณีบุคคลสิ้นสุดสิทธิสวัสดิการรักษาพยาบาลข้าราชการ / องค์กรปกครองส่วนท้องถิ่น รัฐวิสาหกิจ หรือสิ้นสุดสิทธิประกันสังคม หรือสิ้นสุดสิทธิประกันสุขภาพอื่นที่รัฐจัดให้
- กรณีหน่วยบริการประจำที่บุคคลได้ลงทะเบียนไว้แล้ว ถอนตัว หรือพ้นจากการเป็นหน่วยบริการประจำ
- กรณีเปลี่ยนหน่วยบริการประจำ สำหรับนักศึกษาที่สำเร็จการศึกษาแล้วแต่ยังไม่ได้เปลี่ยนหน่วยบริการกลับไปยังภูมิลำเนา / ผู้พำนักในราชอาณาจักรที่พำนัก (ผู้พำนักต้องขังในเรือนจำ) / ทหารเกณฑ์ที่ปลดประจำการ

- กรณีบุคคลเข้ารับบริการสาธารณสุขเป็นครั้งแรก และยังไม่ลงทะเบียนเลือกหน่วยบริการประจำ (ฐานข้อมูลในระบบตรวจสอบสิทธิของ สปสช. ไม่แสดงข้อมูลชื่อหน่วยบริการประจำ)

หมายเหตุ บุคคลที่ สปสช.ลงทะเบียนแทนสามารถยื่นคำขอเปลี่ยนแปลงหน่วยบริการประจำได้ โดยติดต่อที่หน่วยรับลงทะเบียน



การลงทะเบียนสิทธิคนพิการ

ในระบบหลักประกันสุขภาพแห่งชาติ
ต้องนำไปรับรองความพิการจากแพทย์ หรือ
แสดงบัตรคนพิการ ตาม พ.ร.บ. ส่งเสริมและ
พัฒนาคุณภาพชีวิตคนพิการแห่งชาติ พ.ศ.2550
ลงทะเบียน ณ สถานที่รับลงทะเบียน เพื่อรับ
สิทธิฟื้นฟูสมรรถภาพ





ตรวจสอบสิทธิ

เพื่อความสะดวกในการใช้สิทธิหลักประกันสุขภาพแห่งชาติ ทุกคนควรตรวจสอบสิทธิและรู้หน่วยบริการประจำของตนเอง โดยสามารถติดต่อได้ 3 วิธี

1. ติดต่อด้วยตนเองในวันเวลาราชการ

- ต่างจังหวัด

- หน่วยบริการในระบบหลักประกันสุขภาพแห่งชาติ เช่น โรงพยาบาลส่งเสริมสุขภาพตำบล (รพ.สต.) หรือที่คุ้นเคยในชื่อสถานีอนามัย ศูนย์บริการสาธารณสุข คลินิกชุมชนอบอุ่น ศูนย์สุขภาพชุมชนเมือง โรงพยาบาลของรัฐ
- สำนักงานหลักประกันสุขภาพแห่งชาติ เขต 1-12



• กรุงเทพมหานคร

- สำนักงานหลักประกันสุขภาพแห่งชาติ เขต 13 กทม.
- จุดรับลงทะเบียนสิทธิหลักประกันสุขภาพแห่งชาติ ในพื้นที่ กทม. ได้แก่
 - สำนักงานเขต 19 เขตของกรุงเทพมหานคร (ข้อมูลเพิ่มเติม หน้า 15)
 - จุดบริการด่วนมหานคร เดอะมอลล์บางแค
 - ธนาคารออมสิน สาขาราชดำเนิน
 - ธนาคารเพื่อการเกษตรและสหกรณ์ การเกษตร (ธกส.) 3 สาขา



2. ระบบโทรศัพท์อัตโนมัติ โทร. 1330 กด 2 ตามด้วยเลขประจำตัวประชาชน 13 หลัก และ กด # กดโทรออก

หมายเหตุ : ค่าบริการโทรศัพท์มือถือ 1 บาท / 15 นาที สำหรับโทรศัพท์พื้นฐาน (โทรศัพท์บ้านหรือตู้สาธารณะ) โทรครั้งละ 1 บาท ทั่วประเทศ (ไม่จำกัดเวลา)



3. ผ่านระบบอินเทอร์เน็ต ได้แก่



facebook สปสช.



www.nhso.go.th



app สปสช.



LINE สปสช.

ข้อมูลสิทธิหลักประกันสุขภาพแห่งชาติ
ในระบบตรวจสอบสิทธิอัตโนมัติ
จะปรับปรุงให้เป็นปัจจุบัน ทุกวันที่ 15
และวันที่ 28 ของทุกเดือน





เอกสารและสถานที่ ลงทะเบียน



เอกสารสำหรับแสดงการลงทะเบียน

- 1) บัตรประจำตัวประชาชน (ตัวจริง) หรือบัตรหรือเอกสารอื่นใดที่ทางราชการออกให้ ซึ่งมีเลขประจำตัวประชาชนและรูปถ่าย หรือแสดงสูติบัตร (ใบเกิด) (กรณีเด็กอายุต่ำกว่า 15 ปี ที่ไม่มีบัตรประจำตัวประชาชน) พร้อมแสดงบัตรประจำตัวประชาชนของผู้ปกครอง
- 2) กรณีไม่มีบัตรประจำตัวประชาชน แสดงใบคัดสำเนาทะเบียนบ้าน ทร.14/1 หรือ แสดงใบคัดทะเบียนประวัติบุคคล ทร.12
- 3) หนังสือรับรองการพักอาศัย (กรณี ลงทะเบียนไม่ตรงตามที่อยู่หน้าบัตรประจำตัวประชาชน) แสดงหลักฐานอย่างใดอย่างหนึ่ง (1) หนังสือรับรองของเจ้าบ้าน (2) หนังสือรับรองของผู้นำชุมชน (3) หนังสือรับรองผู้ว่าจ้าง หรือนายจ้าง (4) เอกสารหรือหลักฐานอื่น เช่น ใบเสร็จค่าสาธารณูปโภค ใบเสร็จรับเงินค่าเช่าที่พัก สัญญาเช่าที่พัก ฯลฯ ที่แสดงว่าตนเองนั้นอาศัยอยู่จริง
- 4) แบบคำร้องขอลงทะเบียน (ขอได้ ณ จุดรับลงทะเบียน)



สถานที่ลงทะเบียน ในวันเวลาราชการ



• ต่างจังหวัด

- หน่วยบริการในระบบหลักประกันสุขภาพแห่งชาติ เช่น โรงพยาบาลส่งเสริมสุขภาพตำบล (รพ.สต.) หรือที่คุ้นเคยในชื่อสถานีนอนามัย ศูนย์บริการสาธารณสุข คลินิกชุมชนอบอุ่น ศูนย์สุขภาพชุมชนเมือง โรงพยาบาลของรัฐ



- สำนักงานหลักประกันสุขภาพแห่งชาติ เขต 1-12

• กรุงเทพมหานคร



- สำนักงานหลักประกันสุขภาพแห่งชาติ เขต 13 กทม. ในวันเวลาราชการ
- สำนักงานเขต 19 เขตของกรุงเทพมหานคร (ข้อมูลเพิ่มเติมหน้า 15) และเดอะมอลล์บางแค

กรณีมอบให้ผู้อื่นลงทะเบียนแทน ต้องเพิ่มหนังสือมอบอำนาจ และสำเนาบัตรประจำตัวประชาชนของผู้รับมอบอำนาจด้วย (**กรณีเด็กอายุต่ำกว่า 15 ปีบริบูรณ์ จะต้องได้รับความยินยอมจากผู้ปกครอง)





- สำนักงานเขต 19 เขตของกรุงเทพมหานคร
ที่เปิดรับลงทะเบียนสิทธิหลักประกันสุขภาพ
แห่งชาติ เปิดให้บริการในวันเวลาราชการ
(เวลา 08.00-16.00 น.)

- สำนักงานเขตคลองเตย เบอร์ติดต่อ 02-126-6902
- สำนักงานเขตคลองสามวา เบอร์ติดต่อ 02-548-0134
- สำนักงานเขตธนบุรี เบอร์ติดต่อ 02-465-5841
- สำนักงานเขตบางกะปิ เบอร์ติดต่อ 02-130-7260
- สำนักงานเขตบางขุนเทียน เบอร์ติดต่อ 02-416-0170
- สำนักงานเขตบางแค เบอร์ติดต่อ 02-455-4310
- สำนักงานเขตบางพลัด เบอร์ติดต่อ 02-424-1265
- สำนักงานเขตประเวศ เบอร์ติดต่อ 02-130-7302
- สำนักงานเขตพระโขนง เบอร์ติดต่อ 02-136-5960
- สำนักงานเขตมีนบุรี เบอร์ติดต่อ 02-540-7035
- สำนักงานเขตราชเทวี เบอร์ติดต่อ 02-126-6913
- สำนักงานเขตราชบุรีบูรณะ เบอร์ติดต่อ 02-408-4249
- สำนักงานเขตลาดกระบัง เบอร์ติดต่อ 02-326-6134
- สำนักงานเขตลาดพร้าว เบอร์ติดต่อ 02-538-6531

- สำนักงานเขตสายไหม เบอร์ติดต่อ 02-147-5464
- สำนักงานเขตหนองแขม เบอร์ติดต่อ 02-421-5818
- สำนักงานเขตหนองจอก เบอร์ติดต่อ 02-548-2953
- สำนักงานเขตหลักสี่ เบอร์ติดต่อ 02-147-5411
- สำนักงานเขตห้วยขวาง เบอร์ติดต่อ 02-126-6905

• จุดรับลงทะเบียนสิทธิหลักประกันสุขภาพแห่งชาติ

- เดอะมอลล์บางแค ณ จุดบริการด่วนมหานคร ชั้น 3 เบอร์ติดต่อ 02-455-4309
- ธนาคารออมสิน (สาขาราชดำเนิน) เปิดให้บริการ (จันทร์-ศุกร์) ตั้งแต่เวลา 8.30-15.30 น.
- ธนาคารเพื่อการเกษตรและสหกรณ์การเกษตร (ธกส.)
 - สาขาสถานีขนส่งหมอชิต เปิดให้บริการทุกวัน ตั้งแต่เวลา 9.00-16.00 น.
 - สาขาตลาดยิ่งเจริญ เปิดให้บริการทุกวัน ตั้งแต่เวลา 9.30-16.30 น.
 - สาขาอโยวัดไทร (เขตจอมทอง) เปิดให้บริการ (จันทร์-ศุกร์) ตั้งแต่เวลา 8.30-15.30 น.



จุดรับลงทะเบียน
สิทธิหลักประกันสุขภาพ
ใน กทม.



รายชื่อหน่วยบริการ
ที่สามารถเลือกลงทะเบียน
ในพื้นที่ กทม.



ลงทะเบียนรับสิทธิบริการ
สร้างเสริมสุขภาพ
และป้องกันโรค
ผ่านระบบออนไลน์

หน่วยบริการ คืออะไร ?



หน่วยบริการในระบบหลักประกันสุขภาพแห่งชาติ หมายถึง สถานบริการ* ที่ขึ้นทะเบียนเป็นหน่วยบริการในระบบหลักประกันสุขภาพแห่งชาติ เช่น โรงพยาบาลสังกัดต่างๆ โรงพยาบาลส่งเสริมสุขภาพตำบล (รพ.สต.) หรือที่คุ้นเคยในชื่อสถานีนอนามัย คลินิกชุมชนอบอุ่น ศูนย์บริการสาธารณสุข ศูนย์สุขภาพชุมชนเมือง โรงพยาบาล (ซึ่งในปี 2562 ร้านขายยาแผนปัจจุบัน (ขย.1) และศูนย์บริการคนพิการได้รับการประกาศเป็นสถานบริการสาธารณสุขอื่น)

สถานบริการ* หมายถึง สถานบริการสาธารณสุขของรัฐของเอกชน และของสภาวิชาชีพ หน่วยบริการการประกอบโรคศิลปะสาขาต่างๆ และสถานบริการสาธารณสุขอื่นที่คณะกรรมการกำหนดเพิ่มเติม





หน่วยบริการปฐมภูมิ / หน่วยบริการประจำ
หมายถึง หน่วยบริการที่ผู้มีสิทธิหลักประกันสุขภาพ
แห่งชาติ เลือกลงทะเบียนเพื่อเข้ารับบริการ
สาธารณสุขตามสิทธิเป็นลำดับแรกทุกครั้ง
โดยทั่วไปจะเป็นหน่วยบริการที่มีสถานที่ตั้งใกล้กับ
ที่พักอาศัยของผู้มีสิทธิหลักประกันสุขภาพแห่งชาติ



สุขภาพดีทุกวัย...
อุ่นใจใกล้บ้าน





การขอเปลี่ยน หน่วยบริการประจำ

ผู้มีสิทธิหลักประกันสุขภาพแห่งชาติ สามารถขอเปลี่ยนหน่วยบริการประจำได้ไม่เกิน 4 ครั้งต่อปี (1 ตุลาคม ถึง 30 กันยายน ของปีถัดไป) โดยนำเอกสารการลงทะเบียน ติดต่อด้วยตนเองได้ที่

- โรงพยาบาลส่งเสริมสุขภาพตำบล (รพ.สต.)
- โรงพยาบาลของรัฐใกล้บ้าน
- สำนักงานหลักประกันสุขภาพแห่งชาติ เขต 1-13
- สำนักงานเขตของกรุงเทพมหานคร
ที่เปิดรับลงทะเบียน (ในวันเวลาราชการ)

การเข้ารับบริการ ณ หน่วยบริการแห่งใหม่สามารถใช้สิทธิหลักประกันสุขภาพแห่งชาติได้หลังแจ้งความจำนงเปลี่ยนหน่วยบริการประมาณ 1 เดือน



การใช้สิทธิเข้ารับ บริการสาธารณสุข



กรณีทั่วไป

1. ติดต่อที่หน่วยบริการปฐมภูมิ / หน่วยบริการประจำของผู้มีสิทธิหลักประกันสุขภาพแห่งชาติ
2. แจ้งความจำนงใช้สิทธิหลักประกันสุขภาพแห่งชาติก่อนรับบริการ
3. แสดงบัตรประจำตัวประชาชน หรือบัตร หรือเอกสารอื่นใดที่ทางราชการออกให้ ซึ่งมีเลขประจำตัวประชาชนและรูปถ่าย หรือแสดงสูติบัตร (ใบเกิด) (กรณีเด็กอายุต่ำกว่า 15 ปี ที่ไม่มีบัตรประจำตัวประชาชน) พร้อมแสดงบัตรประจำตัวประชาชนของผู้ปกครอง

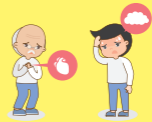


ผู้ใช้สิทธิหลักประกันสุขภาพแห่งชาติที่ลงทะเบียนคนพิการในระบบหลักประกันสุขภาพแห่งชาติ กรณีทั่วไป ใช้สิทธิรับบริการสาธารณสุขได้ที่หน่วยบริการของรัฐที่ขึ้นทะเบียนในระบบหลักประกันสุขภาพแห่งชาติได้ทุกแห่ง



กรณีอุบัติเหตุ หรือ เจ็บป่วยฉุกเฉิน

ถ้าผู้มีสิทธิหลักประกันสุขภาพแห่งชาติ เกิดอุบัติเหตุหรือภาวะเจ็บป่วยฉุกเฉิน อยู่ไกลจากหน่วยบริการประจำตามสิทธิ สามารถใช้สิทธิเข้ารับบริการได้ที่หน่วยบริการในระบบหลักประกันสุขภาพแห่งชาติที่อยู่ใกล้ที่สุดได้ตามความจำเป็น โดยไม่จำกัดจำนวนครั้ง



กรณีเจ็บป่วยฉุกเฉินถึงแก่ชีวิต

ผู้เจ็บป่วยฉุกเฉินถึงแก่ชีวิต จำเป็นต้องได้รับการรักษาอย่างทันท่วงทีเพื่อการรอดชีวิต สามารถเข้ารับการรักษาพยาบาลในโรงพยาบาลที่ใกล้ที่สุด โดยใช้บัตรประจำตัวประชาชนเพื่อแสดงตนในการเข้ารับบริการ จะได้รับการรักษาจนอาการพ้นวิกฤต จากนั้น โรงพยาบาลที่ให้การรักษาจะส่งตัวผู้ป่วยกลับไปยังหน่วยบริการประจำ หรือหน่วยบริการในระบบหลักประกันสุขภาพแห่งชาติ ที่พร้อมให้การรักษาต่อไป

ผู้เจ็บป่วยฉุกเฉินถึงแก่ชีวิต หมายถึง ผู้ป่วย หรือผู้ที่ได้รับบาดเจ็บ ซึ่งมีอาการบ่งชี้ว่า จะเป็น อาการที่คุกคามต่อการทำงานของอวัยวะสำคัญ ได้แก่ หัวใจ สมอง การหายใจ ต้องได้รับการรักษา และดูแลติดตามอย่างใกล้ชิด เพราะอาจทำให้ เสียชีวิตได้รวดเร็ว ยกตัวอย่างเช่น หัวใจหยุดเต้น / หอบรุนแรง / มีอาการเขียวคล้ำ / หหมดสติไม่รู้สีกตัว / สิ่งแปลกปลอมอุดกั้นหลอดลม / มีอาการวิกฤต จากอุบัติเหตุ / มีเลือดออกมากห้ามไม่หยุด / ภาวะ ชขาดน้ำอย่างรุนแรง / แขน ขา อ่อนแรง ปากเปื่อย พุดลำบาก / ชัก / มีอาการวิกฤติจากไข้สูง เป็นต้น

สอบถามข้อมูล
เจ็บป่วยฉุกเฉิน
ได้ที่ โทร. **1669**





บริการที่คุ้มครอง ค่าใช้จ่าย*

ผู้ใช้สิทธิหลักประกันสุขภาพแห่งชาติ จะได้รับการคุ้มครองค่าใช้จ่ายบริการสาธารณสุข ดังนี้

- **การสร้างเสริมสุขภาพและป้องกันโรค**
(ข้อมูลเพิ่มเติมหน้า 26)
- **การตรวจ การวินิจฉัย การรักษา** ตั้งแต่โรคทั่วไป เช่น ไข้หวัด จนถึงการรักษาโรคเรื้อรัง โรคเฉพาะทางที่มีค่าใช้จ่ายสูง เช่น เบาหวาน ความดันโลหิตสูง มะเร็ง ไตวายเรื้อรัง โรคหัวใจ เอชไอวี วัณโรค ฯลฯ รวมถึงการฟื้นฟูสมรรถภาพตามข้อบ่งชี้ทางการแพทย์
- **การคลอดบุตร** ใช้สิทธิได้ไม่จำกัดจำนวนครั้ง
- **บริการทันตกรรม** ได้แก่ อุดฟัน ถอนฟัน ขูดหินปูน การให้ฟลูออไรด์เสริมในกลุ่มเสี่ยง

* คุ้มครองค่าใช้จ่ายตามการวินิจฉัยทางการแพทย์และประกาศของคณะกรรมการหลักประกันสุขภาพแห่งชาติ

ต่อโรคฟันผุ การรักษาโพรงประสาทฟันน้ำนม การเคลือบหลุมร่องฟัน ผ่าฟันคุด ใส่เพดานเทียม เต็กปากแห่วงเพดานโหว่ และการทำฟันปลอม ฐานพลาสติก

- **ค่ายาและเวชภัณฑ์** ตามกรอบบัญชียาหลัก แห่งชาติ และยาที่มีค่าใช้จ่ายสูง ตามประกาศ ของคณะกรรมการหลักประกันสุขภาพแห่งชาติ
- **ค่าอาหารและค่าห้องสามัญ** ระหว่างพักรักษาตัว ณ หน่วยบริการ
- **การจัดการส่งต่อ** เพื่อการ รักษา ระหว่างหน่วยบริการ
- **บริการแพทย์แผนไทย** ตามข้อบ่งชี้ทางการแพทย์ ได้แก่ ยาสมุนไพรหรือยาแผนไทย การนวด เพื่อการรักษาและบำบัดมือเกือฝืนฟูสุขภาพ แม่หลังคลอด การอบหรือประคบสมุนไพรเพื่อ การรักษา



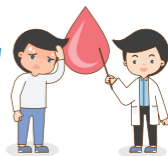
- บริการฟื้นฟูสมรรถภาพด้านการแพทย์

ให้แก่คนพิการ ผู้สูงอายุและผู้ที่ต้องได้รับการฟื้นฟู เช่น กายภาพบำบัด จิตบำบัด พฤติกรรมบำบัด กิจกรรมบำบัด ฟื้นฟูการได้ยิน ฟื้นฟูการมองเห็น และรับอุปกรณ์เครื่องช่วยตามประเภทความพิการได้ตามเกณฑ์ที่ สปสช.กำหนด

ทั้งนี้ คณะกรรมการหลักประกันสุขภาพแห่งชาติ กำหนดให้ผู้ใช้สิทธิหลักประกันสุขภาพแห่งชาติจ่ายค่าบริการเมื่อรับบริการรักษาพยาบาลและได้รับยาครั้งละ 30 บาทให้แก่โรงพยาบาลในระบบหลักประกันสุขภาพแห่งชาติตั้งแต่ระดับโรงพยาบาลชุมชนขึ้นไป (สถานพยาบาลที่มีเตียงนอนตั้งแต่ 10 เตียงขึ้นไป) โดยยกเว้นบุคคล 20 กลุ่มตามประกาศกระทรวงสาธารณสุข และผู้ที่มีความประสงค์ไม่จ่ายค่าบริการ 30 บาท สามารถแจ้งความจำนงไม่จ่ายค่าบริการได้ที่หน่วยบริการ

* คุ้มครองค่าใช้จ่ายตามการวินิจฉัยทางการแพทย์และประกาศของคณะกรรมการหลักประกันสุขภาพแห่งชาติ

บริการสร้างเสริมสุขภาพ และป้องกันโรค



สปสช. มุ่งสร้างหลักประกันสุขภาพถ้วนหน้า โดยจัดบริการสร้างเสริมสุขภาพและป้องกันโรค ให้กับประชาชนคนไทยอย่างทั่วถึง ทุกกลุ่มวัย ดังนี้

- **หญิงตั้งครรภ์และหลังคลอด**

ทดสอบการตั้งครรภ์ ตรวจครรภ์และประเมินความเสี่ยง ตรวจครรภ์ด้วยอัลตราซาวด์ ตรวจเลือดคัดกรองภาวะซีด ซิฟิลิส เอชไอวี ตับอักเสบบี ธาราล์สซีเมียและดาวน์ ตรวจปัสสาวะ ฉีดวัคซีนคอตีบ บาดทะยักและวัคซีนไข้วัดใหญ่ให้ยาบำรุงเสริมธาตุเหล็ก โฟลิกและไอโอดีน การให้ยาต้านไวรัสเอชไอวีเพื่อป้องกันการติดเชื้อจากแม่สู่ลูก ตรวจช่องปากและฟัน ขัดและทำความสะอาดฟัน รวมถึงการขูดหินน้ำลาย ประเมินสุขภาพจิต ตรวจหลังคลอดและคุมกำเนิด ส่งเสริมการเลี้ยงลูกด้วยนมแม่ สมุดบันทึกสุขภาพ



• **กลุ่มเด็กเล็ก อายุ 0-5 ปี**

ฉีดวัคซีนป้องกันวัณโรค ตั๊กอักเสบบี คอตีบ
บาดทะยัก ไอกรน โปลิโอ เยื่อหุ้มสมองอักเสบ
อุจจาระร่วงจากเชื้อไวรัสโรต้า หัด หัดเยอรมัน
คางทูม ไขหวัดใหญ่ และไข้มองอักเสบเจอี
ตรวจเลือดคัดกรองภาวะพร่องไทรอยด์ (โรคเอ๋อ)
ภาวะซีด การติดเชื้อเอชไอวี ชั่งน้ำหนักวัดส่วนสูง
เพื่อติดตามการเจริญเติบโต ตรวจคัดกรอง
พัฒนาการ ตรวจช่องปากและฟัน เคลือบฟลูออไรด์
การให้ยาไทรอกซินป้องกันภาวะพร่องไทรอยด์
ยาบำรุงเสริมธาตุเหล็ก ยาต้านไวรัสเอดส์
สมุดบันทึกสุขภาพ / บันทึกพัฒนาการ และแว่นตา
หากมีภาวะสายตาคิดปกติ

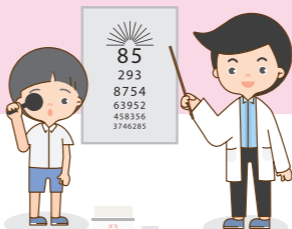


* คำนวณค่าใช้จ่ายตามการวินิจฉัยทางการแพทย์ และประกาศ ของคณะกรรมการหลักประกันสุขภาพแห่งชาติ



- **กลุ่มเด็กโตและวัยรุ่นอายุ 6-24 ปี**

ฉีดวัคซีนคอตีบ บาดทะยัก ชั่งน้ำหนัก วัดส่วนสูง เพื่อติดตามการเจริญเติบโต ตรวจเลือดคัดกรองภาวะซีด เอชไอวี ตรวจช่องปากและฟัน ตรวจวัดความดันโลหิต ตรวจคัดกรองสายตา และการได้ยิน คัดกรองความเสี่ยงจากการสูบบุหรี่ / สุรา / สารเสพติด เคลือบฟลูออไรด์และหลุมร่องฟัน การให้ยาบำรุงเสริมธาตุเหล็ก แวนตาหากมีภาวะสายตาผิดปกติ (สำหรับนักเรียน ป.1) การป้องกันและแก้ไขการตั้งครรภ์ในวัยรุ่นและการตั้งครรภ์ไม่พึงประสงค์ การคุมกำเนิด การให้คำปรึกษาแนะนำ ฉีดวัคซีนเอชพีวีป้องกันมะเร็งปากมดลูก (สำหรับนักเรียนหญิง ป.5)



• กลุ่มผู้ใหญ่อายุ 25-59 ปี

ฉีดวัคซีนคอตีบ บาดทะยัก ตรวจวัดความดันโลหิต ตรวจเลือดคัดกรองเบาหวาน เอชไอวี คัดกรองความเสี่ยงจากการสูบบุหรี่ / สุรา / สารเสพติด คัดกรองปัจจัยเสี่ยงต่อการเกิดโรคหัวใจ และหลอดเลือด ตรวจคัดกรองมะเร็งปากมดลูก เคลือบฟลูออไรด์ การให้ยาบำรุงเสริมธาตุเหล็ก การป้องกันและแก้ไขการตั้งครรภ์ไม่พึงประสงค์ การคุมกำเนิด การให้ความรู้ตรวจเต้านมด้วยตนเอง การให้คำปรึกษาแนะนำ



- **กลุ่มผู้สูงอายุ 60 ปีขึ้นไป**

ฉีดวัคซีนคอตีบ บาดทะยัก ตรวจประเมินความสามารถในการทำกิจวัตรประจำวัน (ADL) ตรวจวัดดัชนีมวลกาย ความดันโลหิต ตรวจเลือด คัดกรองเบาหวาน เอชไอวี คัดกรองปัจจัยเสี่ยงต่อการเกิดโรคหัวใจและหลอดเลือด โรคหลอดเลือดสมอง คัดกรองโรคซึมเศร้า การเคลือบฟลูออไรด์ การให้ความรู้ออกกำลังกายและฝึกสมองป้องกันโรคสมองเสื่อม การให้ความรู้ตรวจเต้านมด้วยตนเอง การให้คำปรึกษาแนะนำ



• กลุ่มเป้าหมายที่จะได้รับวัคซีนไขหวัดใหญ่ตามฤดูกาล มีดังนี้

1. หญิงตั้งครรภ์ที่อายุครรภ์ 4 เดือนขึ้นไป
2. เด็กอายุ 6 เดือน ถึง 2 ปี
3. ผู้ป่วยโรคเรื้อรังทุกกลุ่มอายุ (ปอดอุดกั้นเรื้อรัง หืด หัวใจ หลอดเลือดสมอง ไตวาย ผู้ป่วยมะเร็งที่ได้รับการรักษาด้วยเคมีบำบัด)
4. ผู้ที่อายุ 65 ปีขึ้นไป
5. ผู้พิการทางสมองช่วยเหลือตัวเองไม่ได้
6. ผู้ป่วยโรคธาลัสซีเมีย ผู้ที่มีภูมิคุ้มกันบกพร่อง รวมถึงผู้ติดเชื้อเอชไอวีที่มีอาการ
7. ผู้ที่มีน้ำหนักตั้งแต่ 100 กิโลกรัม หรือดัชนีมวลกายตั้งแต่ 35 กิโลกรัม ต่อตารางเมตร





การรักษาพยาบาล โรคเรื้อรัง*

สิทธิหลักประกันสุขภาพแห่งชาติ ช่วยลดภาระค่าใช้จ่ายด้านสุขภาพ และไม่ต้องล้มละลายจากค่ารักษาพยาบาลโรคเรื้อรังที่มีค่าใช้จ่ายสูง ตัวอย่างเช่น

บริการดูแลรักษาพยาบาล โรคมะเร็ง*

1. การตรวจคัดกรองและวินิจฉัยโรคมะเร็ง ตามที่แพทย์สั่งภายใต้สิทธิประโยชน์ ในระบบหลักประกันสุขภาพแห่งชาติ
 2. การรักษาอาการทั่วไปและการรักษาเฉพาะทาง เช่น การผ่าตัด การฉายแสง การให้ยาเคมีบำบัด
 3. การดูแลแบบประคับประคองที่บ้าน (Palliative care)
 4. วัคซีนไข้หวัดใหญ่ตามฤดูกาล (เฉพาะผู้ป่วยมะเร็งที่ได้รับการรักษาด้วยเคมีบำบัด)
- ทั้งนี้บริการดังกล่าวเป็นไปตามแนวทางที่ สปสช. กำหนด

* คำนวณค่าใช้จ่ายตามประกาศคณะกรรมการหลักประกันสุขภาพ เรื่องประเภทและขอบเขตของบริการสาธารณสุข ฉบับที่ 10 พ.ศ. 2559

บริการทดแทนไตสำหรับผู้ป่วยไตวายเรื้อรัง ระยะสุดท้าย*

ขั้นตอนการเข้ารับบริการ ผู้ป่วยไตวายเรื้อรังระยะสุดท้ายสามารถใช้สิทธิหลักประกันสุขภาพแห่งชาติ ที่หน่วยบริการตามสิทธิ หน่วยบริการจะลงทะเบียนและให้บริการทดแทนไตที่เหมาะสมสำหรับผู้ป่วยในแต่ละราย โดยเป็นไปตามเกณฑ์มาตรฐานของสมาคมโรคไตแห่งประเทศไทย ได้แก่

1. การล้างไตผ่านทางช่องท้องอย่างต่อเนื่อง
2. การฟอกเลือดด้วยเครื่องไตเทียม
3. การผ่าตัดปลูกถ่ายไต



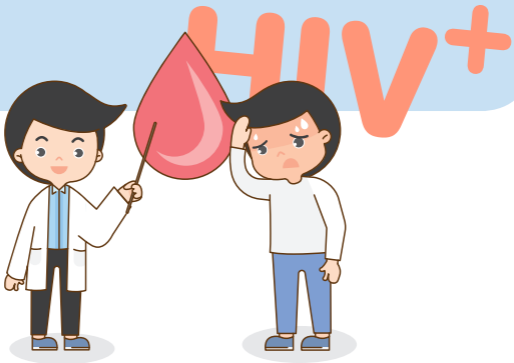
สำหรับการล้างไตผ่านทางช่องท้องอย่างต่อเนื่อง สปสช. ได้จัดบริการส่งน้ำยาล้างไตให้ผู้ป่วยถึงบ้าน โดยไม่มีค่าใช้จ่าย เพื่อให้เข้าถึงบริการทดแทนไตได้ง่ายขึ้น ลดภาระค่าใช้จ่ายในการเดินทาง และได้รับบริการอย่างต่อเนื่อง ซึ่งจะส่งผลถึงคุณภาพชีวิตที่ดีขึ้นของผู้ป่วย

บริการดูแลรักษาพยาบาล กรณีผู้ติดเชื้อเอชไอวี และผู้ป่วยเอดส์

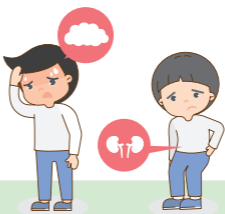
- ผู้ที่มีพฤติกรรมเสี่ยงและต้องการทราบสถานะการติดเชื้อเอชไอวี สามารถขอรับบริการให้คำปรึกษาและตรวจเลือดหาการติดเชื้อเอชไอวี โดยไม่เสียค่าใช้จ่ายได้ที่หน่วยบริการในระบบหลักประกันสุขภาพแห่งชาติ ได้ไม่เกิน 2 ครั้ง/คน/ปี
- ผู้ที่ตรวจเลือดพบการติดเชื้อเอชไอวี จะได้รับการประเมินเพื่อเริ่มการรักษาด้วยยาต้านไวรัส และติดตามการรักษา รวมถึงการให้ยารักษาภาวะไขมันในเลือดสูง การตรวจคัดกรองและตรวจยืนยันหาการติดเชื้อไวรัสตับอักเสบบี และการคัดกรองวัณโรค ตามข้อบ่งชี้ทางการแพทย์



- ผู้ใช้สิทธิหลักประกันสุขภาพแห่งชาติ ควร
รับบริการกับหน่วยบริการประจำตามสิทธิ
เพื่อความสะดวก แต่หากมีความจำเป็นก็สามารถ
รับบริการกับหน่วยบริการอื่น ในระบบหลัก
ประกันสุขภาพแห่งชาติ ที่ไม่ใช่หน่วยบริการ
ประจำตามสิทธิได้



บริการ กรณีเฉพาะ*



บริการรักษาพยาบาลที่จำเป็นต้องบริหารจัดการ
เป็นกรณีเฉพาะ ในหน่วยบริการที่ร่วมโครงการ เช่น

- การให้สารเมทาโดนระยะยาว เพื่อการบำบัด
รักษาผู้ป่วยติดสารเสพติดในกลุ่มฝิ่น และอนุพันธ์
ของฝิ่น (เช่น เฮโรอีน) ที่สมัครใจ
- การให้ยาละลายลิ่มเลือดเพื่อการรักษาเร่งด่วน
สำหรับผู้ป่วยโรคหลอดเลือดสมองตีบหรืออุดตัน
และผู้ป่วยโรคกล้ามเนื้อหัวใจขาดเลือดชนิด
เฉียบพลันชนิดที่มีการยกขึ้นของคลื่นไฟฟ้าหัวใจ
ส่วน ST
- การสวนหัวใจ การผ่าตัดหัวใจ
- บริการให้เคมีบำบัด หรือฮอร์โมน
หรือรังสีรักษา สำหรับผู้ป่วยโรคมะเร็ง



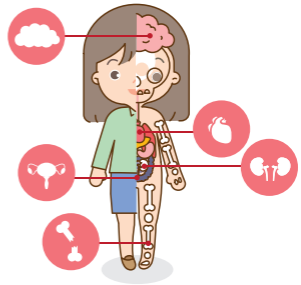
- การปลูกถ่ายเซลล์ต้นกำเนิดเม็ดโลหิต สำหรับผู้ป่วยมะเร็งเม็ดเลือดขาว มะเร็งต่อมน้ำเหลือง ผู้ป่วยโรคหายาก ผู้ป่วยธาลัสซีเมีย และอื่นๆ ตามข้อบ่งชี้และเงื่อนไขบริการที่ สปสช.กำหนด
- การผ่าตัดรักษาข้อเข่าเสื่อม การผ่าตัดเปลี่ยนกระดูกตา การผ่าตัดเปลี่ยนหัวใจ
- การปลูกถ่ายตับในเด็ก (อายุไม่เกิน 18 ปี) ที่เป็นโรคท่อน้ำดีตีบตันแต่กำเนิด
- การรักษาด้วยออกซิเจนความกดดันสูง (Hyperbaric Oxygen therapy) การรักษาเฉพาะโรคที่เกิดจากการดำน้ำ (Decompression sickness)

สอบถามข้อมูล
เพิ่มเติมทางโทรศัพท์
สายด่วน สปสช.
โทร. 1330



* คำนวณค่าใช้จ่ายตามการวินิจฉัยทางการแพทย์ และประกาศของคณะกรรมการหลักประกันสุขภาพแห่งชาติ

บริการที่ไม่อยู่ใน ความคุ้มครอง*



- การรักษาภาวะมีบุตรยาก / การผสมเทียม
- การแปลงเพศ / การกระทำใดๆ เพื่อความสวยงาม โดยไม่มีข้อบ่งชี้ทางการแพทย์
- การตรวจวินิจฉัยและรักษาใดๆ ที่เกินความจำเป็น จากข้อบ่งชี้ทางการแพทย์
- การรักษาที่อยู่ระหว่างการค้นคว้าทดลอง วิจัย
- การบาดเจ็บจากการประสบภัยจากรถ ซึ่งอยู่ในความคุ้มครองตามกฎหมายว่าด้วยการคุ้มครองผู้ประสบภัยจากรถ เฉพาะส่วนที่บริษัทหรือกองทุนตามกฎหมายนั้นต้องเป็นผู้จ่าย

* คุ้มครองค่าใช้จ่ายตามการวินิจฉัยทางการแพทย์ และประกาศของคณะกรรมการหลักประกันสุขภาพแห่งชาติ

- การบำบัดรักษาและฟื้นฟูผู้ติดยาและสารเสพติด ตามกฎหมายว่าด้วยสารเสพติด **ยกเว้น** การให้สารเมทาโดนระยะยาว เพื่อการบำบัดรักษาผู้ป่วยติดยาเสพติดในกลุ่มฝิ่น และอนุพันธ์ของฝิ่น (เช่น เฮโรอีน) ที่สมัครใจ บางกรณีตามประกาศคณะกรรมการหลักประกันสุขภาพแห่งชาติ
- โรคเดียวกันที่ต้องใช้ระยะเวลารักษาตัวในโรงพยาบาลประเภทผู้ป่วยในเกินกว่า 180 วัน **ยกเว้น** กรณีมีความจำเป็นต้องรักษาต่อเนื่องจากภาวะแทรกซ้อนหรือข้อบ่งชี้ทางการแพทย์
- การปลูกถ่ายอวัยวะ (Organ Transplantation) **ยกเว้น** บางกรณีตามประกาศคณะกรรมการหลักประกันสุขภาพแห่งชาติ เช่น การปลูกถ่ายไตเพื่อรักษาโรคไตวายเรื้อรังระยะสุดท้าย การปลูกถ่ายตับในเด็ก (อายุไม่เกิน 18 ปี) ที่เป็นโรคท่อน้ำดีตีบตันแต่กำเนิด การผ่าตัดเปลี่ยนกระจกตา การผ่าตัดเปลี่ยนหัวใจ เป็นต้น



สิทธิการขอรับเงิน ช่วยเหลือเบื้องต้น

กรณีได้รับความเสียหายจากการรักษาพยาบาล
(มาตรา 41)

ผู้ใช้สิทธิหลักประกันสุขภาพแห่งชาติ ที่ได้รับความเสียหายจากการรักษาพยาบาลของหน่วยบริการ ซึ่งไม่ใช่เป็นพยาธิสภาพของโรคหรือเหตุแทรกซ้อนของโรค มีสิทธิได้รับเงินช่วยเหลือเบื้องต้น โดยผู้ที่ได้รับความเสียหายหรือทายาทหรือผู้อุปการะหรือหน่วยบริการที่ให้บริการต้องยื่นคำร้องขอรับเงินช่วยเหลือเบื้องต้นได้ภายใน 1 ปี นับตั้งแต่วันที่ทราบความเสียหาย



การเขียนคำร้องต้องมีสาระสำคัญ ดังนี้

1. ชื่อ-นามสกุล ผู้รับบริการที่ได้รับ ความเสียหาย
2. ความเสียหายที่เกิดขึ้นจากการรักษาพยาบาล
3. ชื่อของหน่วยบริการที่ให้การรักษาพยาบาล
4. วันที่เข้ารับการรักษาพยาบาล และวันที่ทราบถึง ความเสียหายที่เกิดขึ้น
5. สถานที่ที่สามารถติดต่อผู้รับบริการที่ได้รับ ความเสียหายได้โดยสะดวก
6. ระยะเวลาที่ผู้รับบริการจะต้องรับผิดชอบ เศรษฐฐานะ

หลักฐานประกอบคำร้องของผู้ได้รับความเสียหาย

ได้แก่ สำเนาบัตรประจำตัวประชาชน หรือ สูติบัตร หนังสือมอบอำนาจ (กรณีมีการมอบอำนาจ) เอกสารหรือหลักฐานที่แสดงรายละเอียด ข้อมูลที่อาจเป็นประโยชน์ประกอบการพิจารณา



สถานที่ยื่นคำร้อง

- หน่วยบริการในระบบหลักประกันสุขภาพแห่งชาติ
- สำนักงานสาธารณสุขจังหวัด (ในจังหวัดที่เกิดเหตุ) หรือสำนักงานหลักประกันสุขภาพแห่งชาติ เขต 1-13 หรือใน กทม. ติดต่อสำนักงานเขต ทั้ง 19 เขต (หน้า 15-16)
- หน่วยรับเรื่องร้องเรียนอื่นที่เป็นอิสระจากผู้ถูกร้องเรียน ตามมาตรา 50(5)
- สอบถามเพิ่มเติมที่
“สายด่วน สปสช. โทร. 1330”



รู้จัก... กองทุนหลักประกัน สุขภาพท้องถิ่น (กปท.)



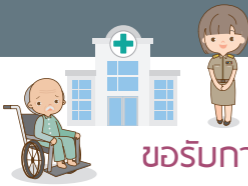
กองทุนหลักประกันสุขภาพท้องถิ่น (กปท.) ตั้งขึ้นตามบทบัญญัติใน พ.ร.บ.หลักประกันสุขภาพแห่งชาติ พ.ศ. 2545 มาตรา 13(3) มาตรา 18(4) (8) (9) และมาตรา 47 ซึ่งกำหนดให้คณะกรรมการหลักประกันสุขภาพแห่งชาติ สนับสนุนให้องค์กรปกครองส่วนท้องถิ่น (อปท.) มีส่วนร่วมในการบริหารจัดการระบบหลักประกันสุขภาพในท้องถิ่นเพื่อกำหนดหลักเกณฑ์ ส่งเสริมสุขภาพป้องกันโรค สปสช. ร่วมกับ อปท. อันได้แก่ เทศบาล องค์การบริหารส่วนตำบล (อบต.) จัดให้มีกองทุนหลักประกันสุขภาพท้องถิ่น โดย สปสช. และ อปท. ที่เข้าร่วมกองทุน สนับสนุนงบประมาณในการดำเนินงาน



กองทุนหลักประกันสุขภาพท้องถิ่น พร้อมทั้ง
ตั้งคณะกรรมการกองทุนฯ ทำหน้าที่พิจารณา
โครงการและกิจกรรม ที่มีวัตถุประสงค์
ให้ประชาชนในพื้นที่เข้าถึงบริการสาธารณสุข
ทั้งที่บ้าน ชุมชน และหน่วยบริการปฐมภูมิ เช่น

- การพัฒนาศูนย์เด็กเล็กในชุมชน
- การสร้างเสริมสุขภาพเพื่อป้องกันและควบคุม
โรคเบาหวาน ความดันโลหิตสูงในกลุ่มเสี่ยง
เช่น ผู้สูงอายุ คนอ้วน ฯลฯ
- การป้องกันโรคติดต่อระบาดในพื้นที่
- การจัดให้มีการดูแลผู้สูงอายุที่เจ็บป่วย ติดบ้าน
ติดเตียง ให้ได้รับการดูแลด้านสุขภาพอย่าง
ต่อเนื่องในระยะยาวที่บ้านได้
- การฟื้นฟูสมรรถภาพที่จำเป็นต่อสุขภาพ





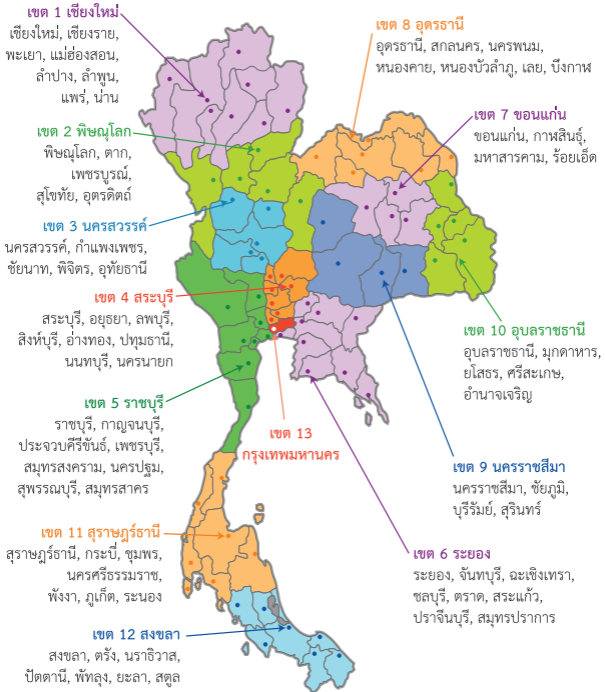
ใครบ้างมีสิทธิ ขอรับการสนับสนุน จากกองทุน หลักประกันสุขภาพท้องถิ่น (กปท.)

กองทุนหลักประกันสุขภาพท้องถิ่น (กปท.) มีหน้าที่สนับสนุนโครงการ กิจกรรม ที่คณะกรรมการกองทุนอนุมัติ ผู้ที่มีสิทธิขอรับการสนับสนุนจากกองทุนหลักประกันสุขภาพท้องถิ่น ได้แก่

- หน่วยบริการ หรือสถานบริการ หรือหน่วยงานสาธารณสุขในพื้นที่
- องค์กรประชาชนในพื้นที่
- ศูนย์เด็กเล็ก หรือศูนย์ชื่ออื่นๆ ที่ดำเนินกิจกรรมเกี่ยวกับการพัฒนาและดูแลเด็กเล็กในชุมชน
- ศูนย์พัฒนาและฟื้นฟูคุณภาพชีวิตผู้สูงอายุ และคนพิการ หรือศูนย์ชื่ออื่นๆ ที่ดำเนินกิจกรรมเกี่ยวกับการพัฒนาและดูแลผู้สูงอายุ และคนพิการ
- ฯลฯ

สอบถามข้อมูลเพิ่มเติมได้ที่เทศบาล / อบต. ในพื้นที่ หรือสำนักงานหลักประกันสุขภาพแห่งชาติเขต (สปสช.เขต)

แผนที่แสดงการจัดพื้นที่ ในความรับผิดชอบของ สปสช.เขต 1-13



ที่อยู่และการติดต่อ สปสช.เขต 1-13

สำนักงานหลักประกันสุขภาพแห่งชาติ

เขต 1 เชียงใหม่

เลขที่ 6 อาคารสำนักงานไปรษณีย์เขต 5

ถ.มหิดล ต.สุเทพ อ.เมือง จ.เชียงใหม่ 50200

โทรศัพท์ 053-285-355 โทรสาร 053-285-364

<http://chiangmai.nhso.go.th/>

สำนักงานหลักประกันสุขภาพแห่งชาติ

เขต 2 พิษณุโลก

เลขที่ 83 ถ.บรมไตรโลกนารถ ต.ในเมือง

อ.เมือง จ.พิษณุโลก 65000

โทรศัพท์ 055-245-111 โทรสาร 055-247-111

<http://phitsanulok.nhso.go.th/>

สำนักงานหลักประกันสุขภาพแห่งชาติ

เขต 3 นครสวรรค์

เลขที่ 1045/2 อาคารแวนกรุงไทย ชั้น 4

หมู่ 10 ถ.นครสวรรค์-พิษณุโลก ต.นครสวรรค์ตก

อ.เมือง จ.นครสวรรค์ 60000

โทรศัพท์ 056-371-831 โทรสาร 056-371-831

<http://nakhonsawan.nhso.go.th/>

สำนักงานหลักประกันสุขภาพแห่งชาติ

เขต 4 สระบุรี

เลขที่ 65/3 ซอย 1 ถ.พิชัยณรงค์สงคราม

ต.ปากเพรียว อ.เมือง จ.สระบุรี 18000

โทรศัพท์ 036-213-205 โทรสาร 036-213-263

<http://saraburi.nhso.go.th/>

สำนักงานหลักประกันสุขภาพแห่งชาติ

เขต 5 ราชบุรี

เลขที่ 2 อาคารสำนักงานไปรษณีย์ ชั้น 3

ถ.สมุทรศีกดารักษ์ ต.หน้าเมือง อ.เมือง จ.ราชบุรี 70000

โทรศัพท์ 032-332-590 โทรสาร 032-332-593

<http://ratchaburi.nhso.go.th/>

สำนักงานหลักประกันสุขภาพแห่งชาติ

เขต 6 ระยอง

เลขที่ 115 อาคารสตาร์พลาซ่า ชั้น 2 ซ.ศูนย์การค้าสาย 4

ถ.สุขุมวิท ต.เชิงเนิน อ.เมือง จ.ระยอง 21000

โทรศัพท์ 038-864-313-9 โทรสาร 038-864-320

<http://rayong.nhso.go.th/>

สำนักงานหลักประกันสุขภาพแห่งชาติ

เขต 7 ขอนแก่น

เลขที่ 356/1 อาคารซีพี ชั้น 3

ถ.มิตรภาพ อ.เมือง จ.ขอนแก่น 40000

โทรศัพท์ 043-365-200-3 โทรสาร 043-365-111

<http://khonkaen.nhso.go.th/>

สำนักงานหลักประกันสุขภาพแห่งชาติ

เขต 8 อุดรธานี

26/68 อาคาร TOT มหาชน

ถ.พัฒนานวนวงศ์ ต.หมากแข้ง อ.เมือง จ.อุดรธานี 41000

โทรศัพท์ 042-325-681 โทรสาร 042-325-674

<http://udonthani.nhso.go.th/>

สำนักงานหลักประกันสุขภาพแห่งชาติ

เขต 9 นครราชสีมา

เลขที่ 154/1 อาคารราชสีมาเซ็นเตอร์ ชั้น 3

ต.ในเมือง อ.เมือง จ.นครราชสีมา 30000

โทรศัพท์ 044-248-871-4 โทรสาร 044-248-875

<http://korat.nhso.go.th/>

สำนักงานหลักประกันสุขภาพแห่งชาติ

เขต 10 อุบลราชธานี

เลขที่ 145 ที่ทำการไปรษณีย์ ชั้น 3

ถ.ศรีณรงค์ ต.ในเมือง อ.เมือง จ.อุบลราชธานี 34000

โทรศัพท์ 045-240-591 โทรสาร 045-255-393

<http://ubon.nhso.go.th/>

สำนักงานหลักประกันสุขภาพแห่งชาติ

เขต 11 สุราษฎร์ธานี

เลขที่ 91/1 หมู่ 1 อาคารพีซีทาวเวอร์ ชั้น 10

ถ.กาญจนวิถี ต.บางกุ้ง อ.เมือง จ.สุราษฎร์ธานี 84000

โทรศัพท์ 077-274-811-3 โทรสาร 077-274-818

<http://suratthani.nhso.go.th/>

สำนักงานหลักประกันสุขภาพแห่งชาติ

เขต 12 สงขลา

เลขที่ 488/88 อาคารสยามนครินทร์ (ชั้น 3)

ถ.เพชรเกษม ต.หาดใหญ่ อ.หาดใหญ่ จ.สงขลา 90110

<http://songkhla.nhso.go.th/>

สำนักงานหลักประกันสุขภาพแห่งชาติ

เขต 13 กรุงเทพมหานคร

เลขที่ 120 หมู่ 3 อาคารรัฐประศาสนภักดี (อาคารบี)
ชั้น 5 (ฝั่งลานจอดรถ) ศูนย์ราชการเฉลิมพระเกียรติ 80 พรรษา
5 ธันวาคม 2550 ถ.แจ้งวัฒนะ แขวงทุ่งสองห้อง
เขตหลักสี่ กรุงเทพฯ 10210
โทรศัพท์ 02-142-1000 โทรสาร 02-143-8772-3
<http://bkk.nhso.go.th/>



facebook สปสช.

ผู้ใช้สิทธิบัตรทองกว่า

48 ล้านคน

สามารถเข้าถึงบริการสาธารณสุข

ในระบบหลักประกันสุขภาพแห่งชาติที่มีคุณภาพ

ได้อย่างครบวงจร ทั้งการสร้างเสริมสุขภาพ การป้องกันโรค
การฟื้นฟูสมรรถภาพ การรักษาพยาบาล และเพิ่มความสะดวก

ผู้ใช้สิทธิบัตรทองสามารถขอเปลี่ยน

หน่วยบริการประจำได้ 4 ครั้ง/ปี



สิทธิหลักประกันสุขภาพแห่งชาติ (สิทธิบัตรทอง)

ลดภาระค่ารักษาพยาบาล

คนไทยกว่า **100,000** คนป่วยโรคที่ต้องลี้ภัย
 จากค่ารักษาพยาบาล* เมื่อเจ็บป่วยและสามารถเข้าถึง
 การรักษาพยาบาลโรคค่าใช้จ่ายสูง เช่น



ผู้ป่วยโรคหลอดเลือดสมองตีบหรืออุดตัน



ผู้ป่วยเบาหวาน ความดันโลหิตสูง



ผู้ป่วยโรคกล้ามเนื้อหัวใจขาดเลือดเฉียบพลัน



ผู้ป่วยตาต้อกระจก



ผู้ติดเชื้อเอชไอวี ผู้ป่วยเอดส์



ผู้ป่วยไตวายเรื้อรัง

* คำนวณค่าใช้จ่ายตามการวินิจฉัยทางการแพทย์และประกาศ
 ของคณะกรรมการหลักประกันสุขภาพแห่งชาติ

แอดปั๊บ รู้ปั๊บ

เรื่อง
สิทธิบัตรทอง

รู้และตรวจสอบสิทธิ
รักษาพยาบาลได้ทันที! แค่แอด
Line Official Account สปสช.

LINE



สแกนเลย!
หรือพิมพ์ค้นหาคำว่า
@nhso

รู้แบบ ใช้เป็น



“รัฐสิทธิประโยชน์” มากมาย
ในระบบหลักประกันสุขภาพแห่งชาติ
เพื่อใช้สิทธิ

- สร้างเสริมสุขภาพ
- ป้องกันโรค
- รักษาพยาบาล
- ฟื้นฟูสมรรถภาพ รวมถึง
เมื่อต้องเผชิญวิกฤตยามเจ็บป่วย
โดยผ่านระบบให้บริการข้อมูล
อัตโนมัติ (แชนบอท สปสช.)

5 ช่องทาง

รู้สิทธิก่อนไปใช้สิทธิ ที่หน่วยบริการประจำตามสิทธิ

1



โทร

สายด่วน สปสช.

1 3 3 0



กดเลขบัตรประจำตัว
ประชาชน 13 หลัก

2



เลือกเมนู
“ตรวจสอบสิทธิ”



แอด Line Official Account สปสช.

3



สปสช.

ติดตั้ง แอปพลิเคชัน สปสช.



ฟรี! ไม่มีค่าใช้จ่าย



เลือกเมนู ตรวจสอบสิทธิตนเอง
หรือ ตรวจสอบสิทธิคนในครอบครัว



4



เข้าแฟนเพจ
เฟซบุ๊ก สปสช.



เข้าเมนูกล่องข้อความ

5

เข้าเว็บไซต์ สปสช. ที่
www.nhso.go.th



เลือกเมนู
ตรวจสอบสิทธิ
หลักประกันสุขภาพ



สายด่วน สปสช.

1 3 3 0

บริการข้อมูลหลักประกันสุขภาพ

บริการ **24** ชั่วโมง

- บริการตรวจสอบสิทธิรักษาพยาบาลด้วยระบบอัตโนมัติ โทร. 1330 กด 2 ตามด้วยเลขประจำตัวประชาชน 13 หลัก กด # แล้วกดโทรออก
- บริการข้อมูล ให้คำแนะนำเกี่ยวกับการใช้สิทธิหลักประกันสุขภาพแห่งชาติ
- รับเรื่องร้องเรียน ร้องทุกข์

โทรจากโทรศัพท์มือถือ
1 บาท / 15 นาที

โทรจากโทรศัพท์บ้าน
หรือตู้โทรศัพท์สาธารณะ
ครั้งละ 1 บาท ทั่วประเทศ
(ไม่จำกัดเวลา)



สายด่วน สปสช.

1 3 3 0

บริการข้อมูลหลักประกันสุขภาพ



สำนักงานหลักประกันสุขภาพแห่งชาติ (สปสช.)

เลขที่ 120 หมู่ 3 ชั้น 2-4 อาคารรัฐประศาสนภักดี
“ศูนย์ราชการเฉลิมพระเกียรติ 80 พรรษา 5 ธันวาคม 2550”
ถนนแจ้งวัฒนะ แขวงทุ่งสองห้อง เขตหลักสี่ กรุงเทพฯ 10210
โทร. 02-141-4000 โทรสาร 02-143-9730-1
www.nhso.go.th

